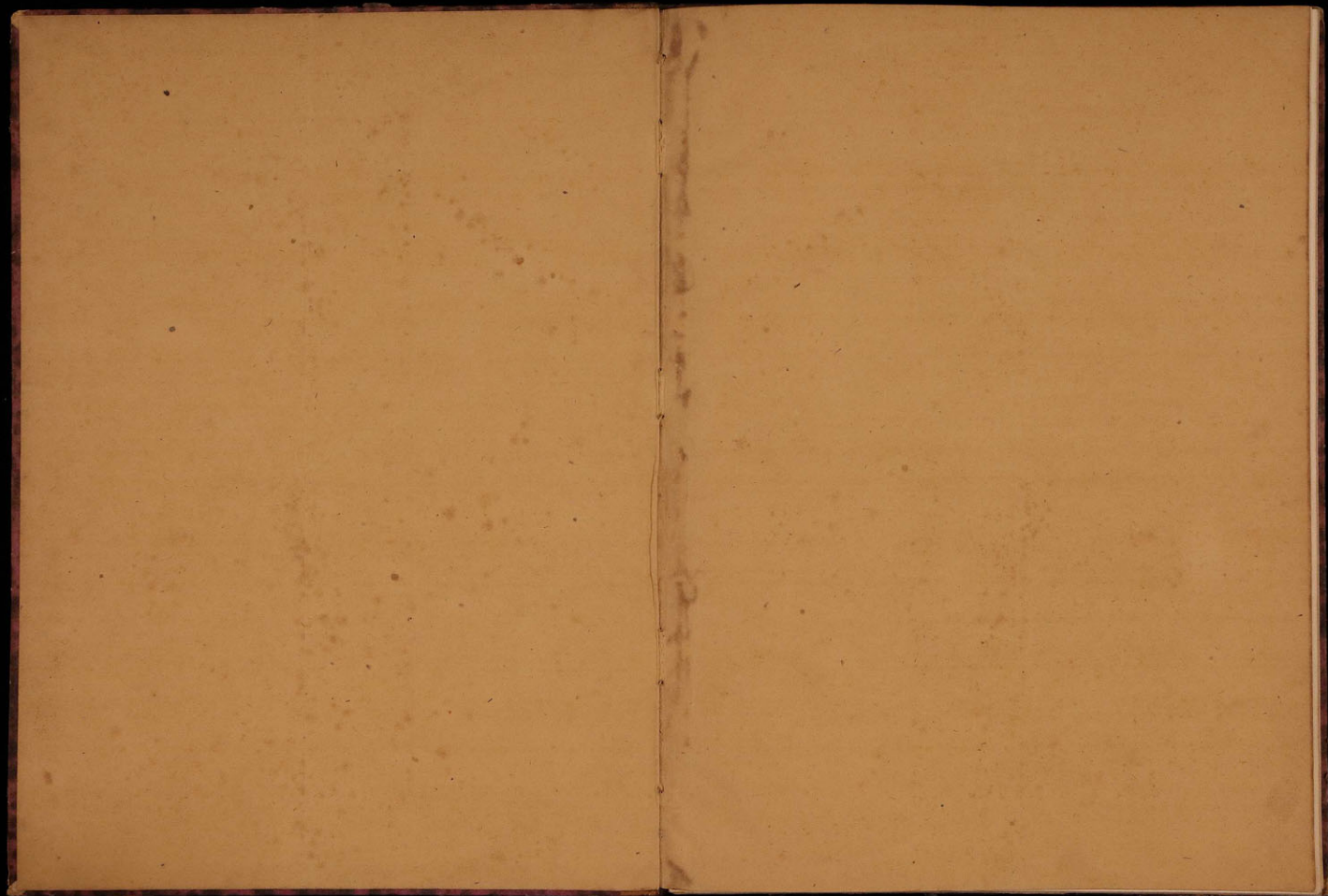


CO
10:CO

ROCCE DEL TRAFORO
TUNEL ALPINO
COLLE FRÉJUS



Rocce del Grafozo (Tunnel) alpino.
Colle Ivizier.



Catalogo delle Rocce

attraversate nella scavazione

del

Tunnel Galleria alpina,

impugnamento detto del Monte Ceniso.

N. d'ordine	Descrizione delle rocce	Distanze a cui sono state prese le rocce	
		dall'anno corso Bardonecchia	dall'anno corso Aosta
	1. Calcare cristallino bigio scistoso con faldelle nere lucenti	a metri 48	a metri 12472
134	2. — bigio cristallino scistoso con stratelli neri lucenti e massa di quarze nel bianco	156	12664
133	3. — bigio cristallino scistoso con stratelli neri lucenti.	511	11721
14 (?)	Forme attraversate da una vena di calcare spatico bianco.	611	11611

N.º ordine		Descrizione delle rocce	Distanza a cui sono state prese le rocce	
Num. Anni			da Bardonecchia	da Aoste
132.	5. (2)	Calcare bigio cristallino scistoso con venne di quarzo ialino e di calcare spatico bianco	a metri 1100	a metri 11221
134.	6.	Quarzo in vene nel calcare bigio, cristallino scistoso, con strati alti di scisto nero lucente.	1124	11196
130.	7.	Calcare bigio cristallino scistoso	1071	11150
129.	8. (2)	Schist con straticelli neri lucenti e grosse vene di quarzo ial. e di spato calcareo bianco	1150	11070
131.	9.	Calcare bigio cristallino scistoso con grosse vene di quarzo ialino e di spato calc. bianco.	1210	11120
127.	10.	Schist n.º 7.	1211	11120
126.	11.	Schist e straticelli neri brillanti con vene di quarzo ialino e di calcare spatico bianco con	1340	10880

N.º ordine		Descrizione delle rocce	Distanza a cui sono state prese le rocce	
Num. Anni			da Bardonecchia	da Aoste
		parti verdi di apparenza talcosa		
125.	12.	Calcare bigio cristallino scistoso, con straticelli neri lucenti.	a metri 1357	a metri 11863
124.	13.	Schist	1400	10820
123.	14.	Schist	1440	10750
122.	15.	Schist	1490	10730
121.	16.	Schist a riflessi talcosi.	tra m. 1033, 6, 1040, 8	tra m. 1092, 2, 1099, 4
120.	17.	Calcare bigio cristallino scistoso con straticelli bigio-verdastri, brillanti, talvolta micacei con venne di quarzo ialino bianco	tra metri 1101 e metri 1146, 5	tra metri 1142, 5 e metri 10319
119.	18.	bigio cristallino scistoso con fogliette bigio-verdastre, brill. e vene di quarzo ialino e di calcare spatico bianco cost. mente talco giallino e pirite.	tra metri 1146, 5 e metri 1136, 6	tra metri 1036, 4 e metri 1043, 5

Num. ordine	Descrizione della roccia	Distanza a cui sono stati prese le rocce	
		da Bardonechi	da Rodano
113. 19.	Calcare cristallo bigio cristallino con stratielli neri lucenti.	tra metri 1134.6 e metri 1138j	tra metri 1139j e metri 1143j.4
114. 20.	— cristallino bigio, e fogliato nero lucente	tra metri 1135.5 e metri 1173.6	tra metri 1134.6 e metri 1139j.5
116. 21.	— cristallo bigio cristallino con stratielli neri lucenti	tra met. 1173e 1211	tra m. 1134e 1139j
115. 22.	— Idem e sono bianche di quarzo ialino e di spate calcaree	tra m. 2140e 2200	tra m. 1102e 1100
114. 23.	Idem n° 21	a metri 2500	a metri 2220
115. 24.	Idem	— 3000	— 2231
112. 25.	Calcare cristallino bigio cristallo in stratielli contorti, nerastri, da spessi tabosi, con una bianchezza di quarzo ialino e di spate calcaree bianche. E molto spesso e lascia nell'acido cloridrico scheltra poco solido, contenente	— 3500	— 3120

Num. ordine	Descrizione della roccia	Distanza a cui sono state prese le rocce	
		da Bardonechi	da Rodano
	molti parti scistose e quarzo ialino bianco, granoso e frammentario.		
111. 26.	Calcare cristallo bigio cristallino con stratielli neri lucenti; molto effervescente, lascia nell'acido cloridrico scheltra poco coarctata, con molte sciste nere, e un poco di quarzo ial. bianco granoso e frammentario.	a metri 1400	a metri 3220
110. 27.	— cristallino bigio scheltra scistoso con stratielli neri lucenti e sono bianche di quarzo ialino e di calcare.	— 1688	— 7532
119. 28.	— cristallo bigio cristallino con una bianchezza di quarzo ialino e spate calcaree. E molto spesso e lascia scheltra coarctata, scistoso.	— 1700	— 1520

Num. ordine	Descrizione dell' rocce	Terzane a cui sono state prese le rocce	
		da Bardonecchia	da Molteni
108. 29.	Calcareo cristallino bigio scistoso, silticeo con strati sottili lucenti-argentei di apparenza talcosa a metri 4555 a metri 7367 e una bianche di quare ialina, e di spate calcaree.		
107. 30.	cristallino, bigio scistoso con strati sottili bigio-ovato, lucido, con strati, e una bianche di spate calcaree e di quare ialina molto apparsente, lascia sceltro cocente, composte in gran parte di partecelli di quare ialino.	4868	7352
106. 31.	cristallino bigio in strati sottili leggermente ondati con vene bianche di spate calcaree; quare ialino, pirite e scistose verdi di spate talcosa	4878	7342

Num. ordine	Descrizione dell' rocce	Terzane a cui sono state prese le rocce	
		da Bardonecchia	da Molteni
105. 32.	Calcareo scistoso bigio, cristallino scistoso con strati sottili d. 24" di quare ialino e una bianca a metri 4900 a metri 7320 e di quare ialino e di spate calcaree.		
104. 33.	scistoso bigio, cristallino, silticeo con strati sottili bruno; di quare ialino, e una quare talcosa.	4900	7314
103. 34.	Feiste talcosa, calcareo, nero, bianco. E molto apparsente e lascia una schistose, pirite composte sparsamente di scistose	5000	7221
102. 35.	Calcareo bigio, cristallino scistoso, in strati sottili di scisto nero, lucido, e una composta di quare e di calcaree. Molto apparsente; lascia schistose	5018	7202

Mont. d'ordine	Descrizione delle rocce	Distanza a cui sono state prese le rocce	
		da Bardonecchia	da Aulani
	due che rizza il tubo.		
101. 36.	Calcare bigio sabbioso cristallino sistoso con stratielli neri bucati, leggiermente incati e seni di quarzo ialino e di calcare sparico bianco	a metri 5027	a metri 7193
100. 37.	cristallino, bigio sistoso con stratielli neri, bittonati, marmei; molto appassente e bianchi nell'acido uno schi- sto un poco friabile, ma che rizza il tubo, composto prin- cipalmente di piccoli grani di quarzo ialino coll'apparsura di arenaria. Come molte molte precedenti, la pietra potrebbe considerarsi sia gra- schiafiro che calcare cristallino.	5043	7177

Mont. d'ordine	Descrizione delle rocce	Distanza a cui sono state prese le rocce	
		da Bardonecchia	da Rodane
99. 38.	Calcare sabbioso cristallino, bigio sistoso con foglietti cristallini di cristallo nero lucente, seni molti seni di quarzo ialino e di sparico calcare bianco.	a metri 5156	a metri 7170
98. 39.	Scisto nero, lucente con calcare, in strati ripiegati e seni di quarzo ialino e di calcare sparico bianco.	5166	7126
97. 40.	Calcare sistoso bigio, cristallino, sabbioso, con faldelloni mica- cei, in stratielli curvati, contenente grossi seni di quarzo ialino e calcare sparico bianco.	5112	7108
96. 41.	Scisto nero, lucente, sabbioso appassente paginato in quat- tro punti allo scisto talcoso;	5119	7101

Numero	Descrizione della roccia	Distanze a cui sono stati prese le rocce	
		da Bardonecchia	da Aodane
	contiene grosse vene di quarzo alberino e di spato calcareo bianco.		
95. 12.	Calcare cristallo, bigio, cristallino, sabbioso.	a metri 5165	a metri 7157
94. 13.	sistoso cristallino, bigio sab- bioso, molto effervescente, con spaticelli di vista nera bitu- te scure, e una bianchezza di spato calcareo e di quarzo al- berino.	5166	7156
95. 14.	sistoso bigio, cristallino, sab- bioso, con spaticelli di vista nera, con trite verdicce, lucc. e vene di quarzo calcareo.	5173	7147
92. 15.	bigio, cristallino sabbioso con vene di spato calcareo bianco e di quarzo alberino.	5197	7123
91. 16.	Fidone	5266	6954.

Numero	Descrizione della roccia	Distanze a cui sono state prese le rocce	
		da Bardonecchia	da Aodane
96. 17.	Calcare bigio, cristallino, sistoso, con spaticelli di vista nera, bianchi e vista talcosa. Con trite vene di quarzo alberino e calcare spatico bianco.	a metri 5320	a metri 6901
97. 18.	cristallino, bigio sabbioso, molto effervescente, lascia una schietta coerenza che riga il vetro e contiene molti grani di quarzo.	5323	6897
98. 19.	sistoso bigio, cristallino sab- bioso, con feldspillina di vista nera scure. Invece, al traverso da piccoli fettoni bianchi di spato calcareo e di quarzo. Invece nell'ovide chordone una schietta coerenza che riga il vetro, e che consiste in parte di piccoli grani di	5341	6879

Num. Londra	Descrizione delle rocce	Distanza a cui sono state prese le rocce	
		da Bardonecchia	da Aosta
	quarzo bianco.		
37.	36. Quarzo e Spato calcareo bianco, in vena nel calcare scistoso bigio.	a metri 5371	a metri 6331
38.	51. Calcare scistoso bigio, cristallino, scabbioso, con stratielli di scisto nero, lucente, satinaceo.	5400	6320
39.	52. — scistoso bigio, cristallino, con stratielli neri, lucenti, ed attraversato da piccoli filoni bianchi di quarzo scisto e di spato calcareo.	5450	6770.
38.	53. Leste nere con riflessi verdastri, in stratielli ondulati, lisci, scivoli, alternanti con piccoli lentroliti di quarzo bianco calcareo.	5550	6670

Num. Londra	Descrizione delle rocce	Distanza a cui sono state prese le rocce	
		da Bardonecchia	da Aosta
38.	36. Leste nere, lucente, e aggettate sensibilmente satinacee, in stratielli ondulati, non affretti.	a metri 5400	a metri 6620
39.	53. — calcareo nero, con superficie lucente, con latti, debolmente approssimanti.	5450	6570
38.	51. 51. Calcare scistoso bigio cristallino, scabbioso con stratielli bigio-verdastri, lucenti e aggettati satinaceo, molto approssimanti.	5400	6520
39.	57. — scistoso cristallino bigio, scabbioso con stratielli a superficie lucenti, bigio-verdastro, e vena di quarzo scisto e di calcare spatico bianco.	5700	6520.
39.	58. — scistoso bigio, cristallino, scistoso con scisto nero lucente, molto approssimante, liscio nell'aspetto.	5800	6420

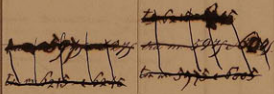
N.º ordine	Descrizione della roccia	Distanze a cui son state prese le rocce	
		da Bardonecchia	da Aosta
	una schista composta di gran parte di grani di quarzo.		
78 59.	Calcare cristallino, bigio scistoso, con pagliuzze d'aspetto micaceo, molto effervescente, lascia uno schetto friabile, tenuto sottile quarzosa che forma circa $\frac{2}{3}$ per 100 di peso totale. (Sig. Berthoud).	a metri 5880	a metri 6340.
77. 60.	cristallino, bigio scistoso con frattura scheggiata, con vene di calcare sparso bianco e quarzo, molto effervescente; si scioglie rapidamente nell'acido sulfurico, lasciando uno schetto consistente in gran parte di grani e piccoli frammenti angolari di quarzo.	5119	6331


N.º ordine	Descrizione della roccia	Distanze a cui son state prese le rocce	
		da Bardonecchia	da Aosta
76. 48.	Calcare cristallino, bigio scistoso con stratielli di aspetto micaceo; è molto effervescente, e si scioglie completamente nell'acido, lasciando pagliuzze micacee e molti grani e piccoli frammenti angolari di quarzo scabro formante circa, detto l'analisi del Sig. Berthoud, $\frac{1}{3}$ per 100 del peso totale.	a metri 5900	a metri 6320.
75. 62.	cristallino bigio scistoso, con stratielli ondulati, bigio nerastro, brillanti, satiracci, molto effervescente, ma non si scioglie completamente, e lascia uno schetto scroto ma friabile.	a metri 6110,	a metri 6410, metà del Cannel.
74. 63.	scistoso cristallino bigio con stratielli scistosi neri, ha.		metà del Cannel.

segue

Descrizione della roccia		Distanza a cui sono state prese le rocce	
Da cui	Aut.	da Bardonecchia	da Avigliana
76 ²³	Ch.	Calcare cristallino, bigio sibirifera, leggermente cristallo, con strati alti cristallo lucente, contenente pagliuzze di talco. Nell'acido cloridrico, effervesce vivissima e pronta, ma presto raffredda, i frammenti conservano le loro forme, ma divengono friabili. Pericolo della soluzione abundantissima, contenente molti grani di quarzo bianco, pagliuzze di sista bigio-verdastro, e frammenti di conchiglie di quarzo calcareo.	tra m. 618 e 619 tra m. 612 e 619
76 ²⁴	Ch.	Calcare cristallo cristallino, bigio-verde, con strati alti cristallo lucente, contenente pagliuzze di talco. Nell'acido cloridrico, effervesce vivissima e pronta, ma presto raffredda, i frammenti conservano le loro forme, ma divengono friabili. Pericolo della soluzione abbondantissima, contenente molti grani di quarzo bianco, pagliuzze di sista bigio-verdastro, e frammenti di conchiglie di quarzo calcareo.	tra m. 618 e 619 tra m. 609 e 619
76 ²⁵	Ch.	Calcare cristallo cristallino, bigio-verde, con strati alti cristallo lucente, contenente pagliuzze di talco. Nell'acido cloridrico, effervesce vivissima e pronta, ma presto raffredda, i frammenti conservano le loro forme, ma divengono friabili. Pericolo della soluzione abbondantissima, contenente molti grani di quarzo bianco, pagliuzze di sista bigio-verdastro, e frammenti di conchiglie di quarzo calcareo.	tra m. 618 e 619 tra m. 605 e 599

Descrizione della roccia		Distanza a cui sono state prese le rocce	
Da cui	Aut.	da Bardonecchia	da Avigliana
76 ²⁶	Ch.	Sista calcareo in strati alti lucente, verde, con pagliuzze talose, contenente una vena nera di calcare spatico bianco e quarzo con talco verdastro.	tra m. 618 e 619 tra m. 618 e 619
76 ²⁷	Ch.	Calcare cristallino bigio-verde con strati alti cristallo lucente, e vena di calcare spatico bianco e quarzo, concentricamente incurvato. Nell'acido cloridrico, effervesce vivissima, ma si dissolge durante, alcuni frammenti si dissolvono lasciando lamelle di quarzo bianco.	tra m. 618 e 619 tra m. 605 e 599

Num. Serie	Descrizione delle rocce	Distanze a cui sono state prese le rocce	
Num. Serie		da Bardonecchia	da Aulani
	prominente dalle vene incrostate. Residue consistente in quarticelli di scisto nero, abbondantissimi e grani di quarzo ialino bianco. La matrice riga il vetro.		
74 ^a 68.	Calcare scistoso cristallino, bigio, con straticelli di scisto nero, lucenti, leggermente contorti, e pagliuzze di talco. Contiene vene irregolari di calc. spatulose bianco e quarzo.		tra m. 594 e 595
		tra m. 6245 e 6275.	tra m. 5945 e 5975
74 ^a 69.	scistoso cristallino, bigio, in strati leggermente contorti e pagliuzze di talco su faldelle scistose nerastre, lucenti, sericee. Contiene vene di calcare spatulose bianco e di quarzo.		tra m. 6275 e 630 tra m. 5945 e 5945
74 ^a 70.	Scisto calcareo bigio-nerastro, con		

Num. Serie	Descrizione delle rocce	Distanze a cui sono state prese le rocce	
Num. Serie		da Bardonecchia	da Aulani
	pagliuzze d'apparenza talcosa, contenute una vena di calcare spatuloso bianco e quarzo ialino, con sostanza talcosa verdiccia. Ha una superficie di comprega- mento d'aspetto astuciatoso.		tra m. 630 e 635 tra m. 594 e 595
74 ^a 71.	Calcare scistoso cristallino, bigio- nerastro, con straticelli nero- lucenti scistosi d'aspetto sericeo.		tra m. 635 e 636 tra m. 595 e 595
74 ^a 72.	scistoso, cristallino siliceo con faldelle micaceo-talose e straticelli ondulati di scisto nerastro, lucenti, dolci al tatto. Nell'acido cloridrico, afferrano vivissimi, i frammenti si disgregano quasi completamente. Residue abbondante, bigio-nerastro segue		

Numeri Dian. Ann.	Descrizione della roccia	Luoghi a cui sono state prese le rocce	
		di Bardonecchia	di Aodane
	bigiastro, d'aspetto terroso, che regia facilmente il vetro, e che contiene pagliuzze di scisto, di grani di quarzo, e frammenti di piccioli vene di quarzo, se- parati dalla matra per mezzo dell'acido.	tra m. 636 e 639	tra m. 533 e 532
13 ^x 13.	Calcare scistoso cristallino, bigio- nerastro, con stratielli scistosi, neri lucenti, dolci al tatto, e d'aspetto anfrattoso. Contiene vene e piccioli filoni di cal- spatico bianco, mescolati di una piccola quantità di quarzo.	tra m. 639 e 642	tra m. 532 e 529
13 ^{xx} 14.	scistoso cristallino, bigio-scuro, con fochettini di scisto bigio nerastro, lucenti e numerosi pagliuzze di talco. Nell'acido segue		

Numeri Dian. Ann.	Descrizione della roccia	Luoghi a cui sono state prese le rocce	
		di Bardonecchia	di Aodane
	lenticolo, d'apparenza vitrescibile, e frammenti si disgregano compiu- tamente. Residue nerastro, finif- vino, d'aspetto terroso, nel qual non si distinguono che alcuni granellini di quarzo; tuttavia regia il vetro.	tra m. 643 e 643	tra m. 529 e 526
13 ⁱⁱⁱ 15.	Scisto calcareo nero, lucente, con numerosi pagliuzze di apatite lucida contenente una vena composta di calcare spatico bianco e di quarzo inclino.	tra m. 643 e 643	tra m. 526 e 523
13 ^{iv} 16.	Calcare scistoso cristallino, bigio, con stratielli scistosi neri, lucenti e vene irregolari di calcare spatico bianco, di quarzo e di talco.	tra m. 643 e 651	tra m. 523 e 520
13 ^v 17.	scistoso cristallino, bigio-scuro, segue		

Numero ordine	Descrizione delle rocce	Distanze a cui sono state prese le rocce	
		da Bardonecchia	da Aoste
	con fogliette scistose nere, lucenti, di aspetto granuloso alternante con vene di calcare spatico bianco.	tra m. 651/2 e 656/2	tra m. 541/2 e 563/2
73 ^r	78. Calcare scistoso cristallino, siliceo bigio-scuro, con vene irregolari di calcare spatico bianco. Nella parte superiore, apparsa una veigiloma e pronte che tende a diminuire, ma che non cessa che dopo la disgregazione completa di frammenti. Residuo nerastro, molto abbondante, d'aspetto terreo, che rizza facilmente il vetro, e che contiene grani di quarzo incolore e particelle di scisto nero d'aspetto antracitoso.	tra m. 634/2 e 637/2	tra m. 561/2 e 564/2
73 ^{ra}	79. Calcare scistoso cristallino bigio-scuro con stratielli neri, lucenti e	tra m. 637/2 e 660/2	tra m. 564/2 e 568/2

Numero ordine	Descrizione delle rocce	Distanze a cui sono state prese le rocce	
		da Bardonecchia	da Aoste
	pagliuzze micacee e talose	tra m.	
73 ^{ra}	80. Calcare scistoso siliceo cristallino bigio con stratielli neri contorti, d'aspetto antracitoso, e pagliuzze micacee, di aspetto argenteo, contenenti piccoli filoni di calcare spatico bianco e quarzo.	tra m. 660/2 e 663/2	tra m. 564/2 e 553/2
73 ^{ra}	81. scistoso, cristallino, bigio-sabbioso, con fogliette scistose nere, di aspetto antracitoso, e pagliuzze di talco-madrep. porfice e v. m. di calcare spatico e quartz.	tra m. 613/2 e 661/2	tra m. 533/2 e 555/2
73 ^{ra}	82. scistoso cristallino, bigio-nerastro, con stratielli di scisto nero, lucente, seminate di pagliuzze di talco portate, percorso da una vena composta di quarzo incolore e di calc. spatico bianco.	tra m. 666/2 e 669/2	tra m. 553/2 e 552/2

Numero dell'ordine	Descrizione delle rocce	Distanza a cui sono stati prese le rocce	
		da Bastonaccio	da Aodare
72 ^a 33.	Scisto calcareo bigio, lucente, con straticelli sottilissimi delti al tatto, fagette granitose, contenenti pagliuzze di talco madreperlaceo e piccole vene di quarzo e di calcare spatico. Nell'acido cloridrico effervescenza vivissima, pronta, e si bene durato. I frammenti restano coerenti. Residuo delle parti disciolte consistente in quarzo bianco con pagliuzze di scisto nero.	tram. 669	tram. 533 e 549.
72 ^a 34.	Calcareo cristallino, bigio-scuro, con fogliette nere, lucenti, di aspetto cartaceo, e pagliuzze di talco verdiccia-argentina e vene di quarzo con calcare spatico nelle quali il talco si mostra egualmente che nella matra.	tram. 675 e 678	tram. 543 e 546.
72 ^a 35.	Calcareo scistoso bigio, cristallino e scisto nero, lucente di aspetto cartaceo attraversato da una vena di quarzo bianco con calcare spatico	tram. 677 e 678	tram. 546 e 548.
72 ^a 36.	scistoso cristallino, bigio, sabbioso, a cui è unito scisto nero, lucente con indizi di talco madreperlaceo, attraversato da vene di quarzo calcareo spatico. Nell'acido cloridrico effervescenza vivissima e pronta. I frammenti conservano loro forme, ma stringono friabilità. Residuo bigio d'aspetto terroso, contenente molti grandi di quarzo intieri.	tram. 677 e 681	tram. 543 e 545.
72 ^a 37.	scistoso bigio cristallino sabbioso segue		

Numero indic.	Divisione delle rocce		Distanze a cui sono state prese le rocce	
	da S. A.	da M. A.	da Bardonecchia	da Aosta
	<p>a cui è unita susta nera, lucente.</p> <p>Nel calcare vi sono pagliuzze talora di epidemia argentina?</p> <p>Gli straticelli scistosì sono di com- posizione analoga, disto l'analisi del Signor Moissanet, a quella delle suste n° 2. Contiene circa 4 per 100 di quarzo libero più o meno difformate.</p>		ta m. 687 e 688	ta m. 546 e 547.
72 ^a 88	<p>Calcare scistoso cristallino bigio scabbio attraversato da vene di calcare spatico bianco e quarzo.</p>		ta m. 687 e 688	ta m. 532 e 534.
72 ^a 89	<p>scistoso cristallino, bigio con straticelli scistosì neri, lucenti e pagliuzze di talco verdicci, attraversato da vene interrotte di calcare spatico e quarzo.</p> <p>Nell'acido cloridrico s'opacisceva segue</p>			

Numero indic.	Divisione delle rocce		Distanze a cui sono state prese le rocce	
	da S. A.	da M. A.	da Bardonecchia	da Aosta
	<p>verifirma e pronta, ma di poca durata; i frammenti non sono disgregati, ma resi friabili, di aspetto d'un sisto finalmente piagato. Residuo della parte sibile bigiastro, consistente in pagliuzze di susta nera, grani e frammenti di quarzo incoloro bianco.</p>		ta m. 687 e 690	ta m. 534 e 535
72 ^a 90	<p>Calcare scistoso cristallino, nerastro, con straticelli scistosì neri di aspetto grafiteo, lucenti, dotti al latte e pagliuzze di talco.</p>		ta m. 695 e 696	ta m. 534 e 535
72 ^a 91	<p>cristallino bigio con sista nera, lucente, d'aspetto antra- citico, contenente vene di calcare spatico bianco e di quarzo incoloro. Nell'acido segue</p>		ta m. 695 e 696	ta m. 525 e 527

Numeri Dati. Anni	Descrizione delle rocce	Distanze a cui sono state prese le rocce	
		da Barberischiavè	da Aoste
	clivistic offrescenza vivifiorina e pronta ma di poca durata. I frammenti non sono disgregati, sono consimili a quelli dei num. 132 e 133. Residue consistente in grani di quarzo ialino e di pagliuzze di scisto nero.		
12. 92.	Calcare spatico e Quarzo ialino formante vene nel calcare bigio cristallino con stratielli scistososi neri, lucenti, e pagliette di talco verdicci e gialli, piriti.	tra m. 696 e 697	tra m. 525 e 528
11. 93.	scistoso cristallino bigio, con pagliette scistososi neri, lucenti. D'una composizione molto affine, secondo l'analisi del Signor Koefoerst, a quella dello scisto n. 232, contiene segue	tra m. 699 e 702	tra m. 522 e 519.

Numeri Dati. Anni	Descrizione delle rocce	Distanze a cui sono state prese le rocce	
		da Barberischiavè	da Aoste
	13 per 100 circa di quarzo libero più o meno disseminate		
11. 94.	Calcare cristallino, bigio scistoso con pagliette scistososi neri, lucenti un po' contorti, e vene di calc. spatico bianco e quarzo	tra m. 703 e 705	tra m. 519 e 516.
11. 95. (2)	cristallino, bigio-scuro, con stratielli di scisto nero, lucenti, solo al tatto, e pagliuzze di talco verdicci, attraversato da vene composte di quarzo e di calcare spatico bianco	tra m. 706 e 707	tra m. 513, 3 e metri 514 e
11. 96.	Scisto calcareo nero, lucente, ricco, solo al tatto, con numerosi pagliuzze di talco madreperlaceo e vene e piccole fiamme di spato calc. bianco. Nell'acido cloridrico offresce segue		a metri 708, 2 e a metri 513, 2. In questo punto il quarzo è incontrato da due persone, in quelle della Galliera (S. e S. della Galliera (S. e S.)) L'incontro alle loro L'incontro alle loro

Descrizione	Distanza a cui sono state prese le rocce	
	da Bardonecchia	da Aoste
	il 25. X ^{bre} 1870.	il 25. X ^{bre} 1870.
71 ^a 97. Calcare scistoso cristallino, bigio-scuro, con straticelli di scisto nero, lucente, tobo al tatto, e piccoli vena di calcare cui: scistini bianchi, e numerosi pagliuzze di talco verdaccio.	tra m. 7176 e 7196	tra m. 5116 e 5126
71 ^a 98. Scisto nero, lucente, satinato, tobo al tatto con calcare cristallino, in ombrige e filoncini sottili, e numerose pagliuzze di talco argentino	tra m. 7176 e 7196	tra m. 5116 e 5126
71 ^a 99. Calcare cristallino, bigio-scuro, con fogliette di scisto nero, lucente, un po' contorte, e pagliuzze d'approssima talco.		

Descrizione	Distanza a cui sono state prese le rocce	
	da Bardonecchia	da Aoste
contenute piccole non irregolari di grate calcaree squarre calcaree. Nell'acido cloridrico, offuscavano vicinissima, e pronta, ma di brevissima durata; e frammenti non sono compiutamente disciolti. Il residuo delle parti sciste è bigio-nerastro, composto di pagliuzze di scisto nero, di grani di quarzo calcareo bianco e di piccoli frammenti provenienti da vena quarzosa bianche.		tra m. 7196 e 7116 tra m. 5126 e 5116.
71 ^a 100. Scisto calcareo nero, lucente, in faldelle pregate, con alcune pagliuzze di talco madre-perlato, simile al n. 232. al n. 115		tra m. 7136 e 7156 tra m. 5116 e 5116.
71. 101. Calcare scistoso cristallino, nerastro, racchiudente straticelli di scisto nero, lucente, sovrato, con pagliuzze		tra m. 7136 e 7156 tra m. 5116 e 5116.

Numeri d'ordine Tom. Anni	Descrizione dell'rocce	Distanze a cui sono stati presi le rocce.	
		da Bastia-vecchia	da Bastiani
	di talco madre-perlano, attraversati da vene di calcare spatico bianco.		
71 ^{mo} 102.	Calcare cristallo, bigio-scuro, e scisto nero, lucente, con pagliuzze di talco argentine, percorso da vene di quarzo unite a calc. spatico bianco.	tra m. 7136 e 7174	tra m. 5116 e 5146.
70 ^{mo} 103.	scisto cristallino, nerastro, con foglietti di scisto nero, lucente, e una grossa vena di quarzo ialino e calcare spat. bianco.	tra m. 7176 e 7194	tra m. 5116 e 5126.
70 ^o 104.	Scisto calcareo bigio, lucente, digiaphidore grafite e quasi argentine, con pagliuzze di apparenza talcosa e vene di calcare spatico e quarzo	tra m. 7194 e 7214	tra m. 5026 e 5046
70 ^o 105.	calcareo bigio, sericeo con pagliuzze di talco madre-perlano, sopra	tra m. 7214 e 7244	tra m. 5046 e 4926.

Numeri d'ordine Tom. Anni	Descrizione dell'rocce	Distanze a cui sono stati presi le rocce.	
		da Bastia-vecchia	da Bastiani
	attraversati da vene di calcare spatico bianco e quarzo ialino.		
71 ^{mo} 106 (?)	Calcare cristallino, bigio, con stratielli scistosi neri, lucenti, sericei e alcune pagliuzze di talco madre-perlano, percorso da stratielli di calcare spat. bianco.	tra m. 7246 e 7284	tra m. 4976 e 4936.
70 ^{mo} 107 (?)	Quarzo ialino, e calcare spatico in vene nello scisto argilloso nero, lucente con tracce di talco sericeo in pagliuzze bellissime, sparse tanto nel quarzo che sulle faldelline della roccia.	tra m. 7284 e 7314	tra m. 4936 e 4966.
70 ^o 108	Calcare scistoso cristallino, bigio-scuro, con stratielli di scisto nero lucente, e pagliuzze di talco madre-perlano.	tra m. 7314 e 7344	tra m. 4966 e 4926.

N.º	Descrizione della roccia	Distanza ed in quale stato presso le roccie	
		da Bardonecchia	da Aosta
119	Calcare in strati: arenati, cristallino, con straticelli di calcare bianco e di scisti nero, lucente, leggermente contorti. Nell'aspetto l'iridescenza offre: senza irregolarità, pronta e loro e frammenti non completamente disgregati, nitidi a uno scisto nero, lucente, scuro, simile al n.º 232. Il resto due delle parti sciolte è sabbioso, consistente in granelli di quarzo calcareo, mescolati a particelle di scisto nero; reagisce facilmente al vetro.	tra m. 7546 e 7551	tra m. 4374 e 4386.
120	Scisto nero, lucente, con una irregolarità di quarzo calcareo e di calcare spatico, in straticelli contorti e lucenti, talvolta		segue
121	Scisto nero, lucente, con riflessi grassi in straticelli frammenti pigri: l'apparenza un po' goffosa.	tra m. 7544 e 7548	tra m. 4371 e 4374.
122	Calcare cristallino, bigio-scuro, con vene di calcare bianco e straticelli di scisto nero, lucente dai riflessi grassi, appannati e pagliuzze di talco madreperlaceo sparse sulle loro superfici.	tra m. 7546 e 7548	tra m. 4376 e 4378.
123	Quarzo calcareo, con spato calcareo bianco e un po' di talco in vene nel calcare scuro sopra questi	a metri 7453	a metri 4362.

segue

Numero della Cassa, Area	Descrizione della roccia	Distanze a cui sono state prese le prove	
		da Bardonecchia	da Aulane
69 ^{ma} 114.	Calcare scistoso bigio con straticelli neri, lucenti, dolci al tatto, leggermente contorti, e gruppi di pagliuzze di apparenza talcosa. Nell'acido cloridrico effervesceva vigorosa; e frammenti conservano loro forme, ma disingano spiccati. Il residuo delle parti sciolte è abbondantissimo e consistente in grani di quarzo in loro riuniti in vene e in pagliuzze di scisto nero d'apparenza car- bosa.	a metri 7453	a metri 4762.
69 ^{ma} 115.	Scisto di color d'ardesia bruno-nera, lucento, dolce al tatto, dalli spalti grasso, non effervescente; La massa non regge il seto. Nelle analigi nell'acido cloridrico segue	tra m. 7474 e 7564	tra m. 4766 e 4776

Numero della Cassa, Area	Descrizione della roccia	Distanze a cui sono state prese le prove	
		da Bardonecchia	da Aulane
	n. 232, del quale non differisce essenzialmente, detta l'amedio del Signor Koefgen, che per la presenza del quarzo libero che sottileggione si trova disseminato nella preparazione di 30 per 100 all'incirca	tra m. 4776 e 4784	tra m. 4774 e 4776
69 ^{ma} 116.	Scisto calcareo cristallino, bigio con straticelli di scisto nero, lucento, leggermente contorti, e appa- renza granifera, attraversato da una vena di quarzo.	tra m. 7534 e 7570	tra m. 4634 e 4636
68 ^{ma} 117.	Calcare scistoso cristallino, bigio, con faldellini di scisto nero, lucento, un po' taloso, dai reflessi bigiastri, con tenute vene di quarzo mescolate al calcare spatico.	tra m. 7570 e 7600	tra m. 4636 e 4637
68 ^{ma} 118.	bigio cristallino con scisto nero,	tra m. 7600 e 7630	tra m. 4638 e 4590

Numero della Diametro	Descrizione della roccia	Cristallo a cui sono state prese le roccie	
		da Bardenaschia	da Rodane
	nero, lucente, e d'apparenza granfida e pagliuzze talose, strac- persute da venucce di calcare spatico bianco; unite a quarzo.		
63 ^{va} 119.	Calcare cristallino, bigio opaco di punti argentini, lucente, contenente vene di quarzo ialino.	tra m. 4630. 4660	tra m. 4539. 4541.
120.	cristallino, bigio con scisti neri, lucente e venucce interotte di quarzo	tra m. 4660 4690	tra m. 4560 e 4530.
65 ^{va} 121 (2)	Quarzo selino con talco verdicciol. chiaro, e scisti neri, lucente, formante una vena e filoni nel calcare scisto, avente una forma di congegnamto d'aggett analogo a quello che si spicca sorente sull'antidote.	a metri 4681	a metri 4539.

Numero della Diametro	Descrizione della roccia	Cristallo a cui sono state prese le roccie	
		da Bardenaschia	da Rodane
63 ^{ma} 122.	Calcare scisto cristallino con fil delline di scisto nero, lucente avanti tracce di talco argenteo.	tra m. 4690 e 4720	tra m. 4530 e 4500
63 ^{la} 123.	scisto bianco-quarzo cristall. con statirelli di scisto nero, ondulati, lucenti, coperti di tracce di talco argenteo.	tra m. 4720 e 4750	tra m. 4500 e 4517.
63 ^a 124.	cristallino, con fogliette scisto nero, lucenti e molte pagliuzze d'apparenza talosa; molto sfavillante	tra m. 4750 e 4780	tra m. 4510 e 4540
67 ^{ma} 125.	cristallino bigio con scisto argelloso nero, brillante, con tracce un'annione di quarzo con statire verde-chiaro. E finescenza vivissima e subitana. I frammenti conservati in piccole loro forme; il residuo	tra m. 4780 e 4810	tra m. 4540 e 4511
	segue		

Descrizione	Distanze a cui sono stati prese le rocce	Distanze a cui sono state prese le rocce	
		da Bardonecchia	da Aosta
delle parti sciolte e bigie, a ben- dantissime, e contiene molti grani di quarze talora bianche e pagliuere di scisto bigio.			
126. Calcari sabbiosi (Gres calcareo), bigio, cristallino scrostato, con fabbelline di scisto argilloso, nere, lucenti attraversate da una vena di quarze con calc. spatico.	a metri 7883	a metri 4417.	
127. scistos cristallino, bigio, con fabbelline di scisto bigio-nere lucenti, sericeo, un po' taloso.	tra m. 7816. 7841	tra m. 4416. 4336.	
128. cristallino, bigio con una vena di quarze e di calc. spatico bruno, intercalate, nello scisto argilloso nero, lucente, sericeo, un po' taloso.	tra m. 7846. 7874	tra m. 4336. 4380.	

Descrizione	Distanze a cui sono state prese le rocce	Distanze a cui sono state prese le rocce	
		da Bardonecchia	da Aosta
129. Calcari cristallino, bigio-gioco, diviso in lamelle sottilissime dallo scisto argilloso nero, brillante con pagliuere di apparenza talosa, avverte una faccia di confugamento bril- lante, e apparenza anticristallo, e un piccolo filone di quarze talora bianche con talco verdastro.	tra m. 7876. 7900	tra m. 4336. 4326.	
130. scrostato cristallino, bianco, con fabbelline di scisto bigio, luc. e alcune pagliuere d'apparenza talosa; percorso da vena di calcare spatico.	tra m. 7900. 7930	tra m. 4326. 4290.	
131. scistos cristallino, bigio-gioco, con fogliette nere, brillanti e alcune pagliuere e apparenza talosa.	tra m. 7930. 7960	tra m. 4290. 4260.	

Descrizione della roccia		Distanze a cui sono state prese le rocce	
		da Bardonecchia	da Nodens
17 ^a 132.	Calcare scistoso cristallino bianchiccio con faldelle bigie, lucente e alcune pagliuere apparentemente talose e micacee. Nel l'acido cloridrico, effervesce vivacissima, ma di poca durata; frammenti conservanti loro forme press'a poco come i numeri 153 e 159, ai quali il n° 132, rassomiglia molto.	tra m. 7960 e 7990	tra m. 4260 e 4280.
18 ^a 133.	Scisto calcareo bigio-nerastro con scisto nero, brillante, della natura.	a metri 8128	a metri 4192.
19 ^a 134.	Calcareo bigio con scisto bigio-nero, brillante.	tra m. 8025 e 8330	tra m. 4192 e 3340.
20 ^a 135.	Calcareo bigio-concavo con fogliette bigie, brillanti, un po' sericee, contenente vene bianche di quarzo e spato calcareo.	tra m. 8025 e 8330	tra m. 4192 e 3340.

Descrizione della roccia		Distanze a cui sono state prese le rocce	
		da Bardonecchia	da Nodens
21 ^a 136.	Scisto calcareo bigio-nero con faldelle brillanti, sparsi di lamiette argentee.	tra m. 8025 e 8330	tra m. 4192 e 3340.
22 ^a 137.	taloso verdiccio, molto quarzoso, calcareo, contenente venuzze di anidrite e alcune pirite.	tra m. 8025 e 8330	tra m. 4192 e 3340.
23 ^a 138.	bigio, molto quarzoso, calcareo, contenente venuzze d'anidrite.	tra m. 8025 e 8330.	tra m. 4192 e 3340.
24 ^a 139.	Calcareo scistoso bianco, cristallino, con fogliette scistose nere, lucenti, offrende facce di compresamente, molto effervescente, ma non si scioglie compiutamente nell'acido cloridrico.	a metri 8336	a metri 3334.
25 ^a 140.	cristallino, bianco scistoso con fogliette di scisto bigio, lucente.	a metri 8266, 10	a metri 3958, 90.
26 ^a 141.	Scisto calcareo cristallino, con fogliette.	a metri 9060	a metri 3160.

segue

Num. Loc. / Diam. / Anni	Descrizione della roccia	Distanza a cui sono state prese le rocce	
		da Badonochio	da Astani
	nera, lucente, ondulata e venosa di quarzo		
142.	Scisto calcareo nero con quarzo talco.	a metri 9186	a metri 3134.
143.	talco-quaroso, in fogliette nere, lucenti, acute, con pirite.	a metri 9110	a metri 3110.
144.	calcareo in fogliette nere, e bianche insieme ondulato, con quarzo	a metri 9141	a m. 3030
145.	calcareo in fogliette nere, lucenti	a metri 9210	a metri 3110
146.	Calcareo cristallino stratificato con talco scistoso verde-gial- lo-vero, dolce al tatto.	a metri 9250	a metri 2970.
147.	cristallino bianco e anidrite bianca, lucente con scisto talco verde-gialliccio, dolce al tatto.	a metri 9275	a metri 2945
148.	spatico bianco lattato (periferico?)	a metri 9280	a metri 2940.

Num. Loc. / Diam. / Anni	Descrizione della roccia	Distanza a cui sono state prese le rocce	
		da Badonochio	da Astani
149.	Scisto quarzo-calcareo, nero, lucente	a metri 9320	a metri 2900.
150.	Calcareo scistoso nero, cristallino, in straticelli ondulati con lamelle d'anidrite bianca.	a metri 9339, 2	a metri 2884, 5.
60. 151.	Anidrite bigio-granosa.	a metri 9351	a metri 2869.
152.	Calcareo nero, cristallino scistoso, in fogliette zonate, lucenti	a metri 9381	a metri 2869.
59. 153.	scistoso, molto sparsissimo, con fogliette nere e lucenti.	a metri 9384	a metri 2836.
33. 154.	scistoso bigio, cristallino con scisto nero, lucente, girante nell'anidrite	a metri 9387	a metri 2833.
155.	dolomitico compatto conerino- suo con anidrite e zone di calcareo spatico	a metri 9390	a metri 2830.
54. 156.	cristallino bigio contenente, nel segno	a metri 9421	a metri 2799

N.º ordine	Descrizione della roccia	Distanze a cui sono stati presi le rocce	
		da Bardonecchia	da Aosta
	glauca di mica e alcune pietre; facilissimamente solubile nell'acido cloridrico		
137	Calcare cristallino, bigio-nericcio, con lamiette di mica bruna, e bigio-argentina.	a metri 2422	a metri 2195.
138	Pietre talco-quarose verde-gialliche in stratielli curvati con granne rosse.	9453	2147.
56. 139	Quarzo granoso, sostituito colte faldelle coperte di talco gialliccio.	9476	2144.
55. 160	Pietre talose verdiccie, con macchie violacee	9484	2136.
161	Quarzo con talco verde lamellare spillegato in vene nelle rocce verdi.	9488	2132.

N.º ordine	Descrizione della roccia	Distanze a cui sono stati presi le rocce	
		da Bardonecchia	da Aosta
54. 162	Calcare bianco-bigio, cristallino, rossato, nell'anidrite	a metri 9511	a metri 2119
53. 163	Bigio, cristallino, facilissimamente solubile nell'acido cloridrico.	9513	2117
164	Bigio, cristallino, colle superficie spalmate di lamiette di mica bruna	9515	2115
165	a grana finissima, bigio- suro con vene cristalline e mica bruna	9516	2111
52. 166	Anidrite bianca granosa e lamet- tosa senza sapori sensibile avvolta nel calcare e contenente ar- monie di calcare cristallino, nericcio, analogo a quello di numeri 179 e 182.	9512	2115.

N.º dell'ordine	Descrizione della roccia	Distanza a cui sono stati presi le rocce	
		da Bastianesechia	da Madonna
51. 167.	Calcare bigio sostituito granoso, molto effervescente, con vene e piccoli filoni di galea calc. bianca, e lamelle micacee, nerice. La massa e le vene si sciolgono rapidamente nell'acido cloridrico, e non vi resta nell'acido che pugliese di mica e talco, particelle d'anidrite e grani di quarzo calcio.	a metri 9522	a metri 2698.
50. 168.	Calcare compatto bianco, con frattura scheggiata, analogo ai frammenti del n.º 179. 182. racchiudenti piccoli filoni e vene irregolari d'anidrite bianca, granosa e lamellare.	9523	2697.
169.	compatto bianco con frattura scheggiata, attraversato da vene segna	9530	2690.

Numeri d'ordine	Descrizione della roccia	Distanza a cui sono stati presi le rocce	
		da Bastianesechia	da Madonna
170.	d'anidrite lamellare, bianca, lucida.		
171.	Anidrite lamellare rossa con talco verdiccio, sostituita salata al gusto.	a metri 9554	a metri 2666
169. 171.	granosa e lamellare bigia, con altra roccia di sapore salato, contenente calcare nero e piccoli cavità irregolari che si possono supporre derivare dalla soluzione di piccoli noduli ramificati di salgemma.	tra m. 9555 e 9608	tra m. 2667 e 2682.
172.	lamellare, bianca, insipida, non effervescente, racchiudente piccoli frammenti di calcare compatto nericcio, un po' bituminoso, solubile nell'acido cloridrico, come al n.º 182.	a metri 9607	a metri 2613.

Piani d'ordine		Distanze a cui sono state prese le rocce	
Piani d'ordine		da Bordeneschia	da Andane
173	lamellare luenta con calcare compatte, bigio-scuro, dolomitica	a metri 9003	a metri 2672.
174 (2)	bigio-rossiccio-chiara, con frattura scheggiata, non effervescente, senza sapore.	tra m. 9696 e 9729	tra m. 2524 e 2481
175	arauragnola granosa con frattura scheggiata.	a metri 9711	a metri 2509.
176	granosa, bigio-auragnola, con frattura scheggiata, senza sapore.	9715	2515
177	granosa, bigio-rossiccio-chiara, con frattura scheggiata, senza sapore salato	9717	2503
178	Poldirga recente sul suolo della Galleria	9719, 28	2500, 25
179	Amibite lamellare con noccioli di calcare compatte nere	9730	2490.

Piani d'ordine		Distanze a cui sono state prese le rocce	
Piani d'ordine		da Bordeneschia	da Andane
180	Amibite granosa, bigio-scuro, con calcare lamellare e salgem. roseo.	a metri 9731	a metri 2489
181	Salgemma lamellare gialliccio, con teste tubose verdicci	9731	2489
182 (3)	Amibite granosa bianco-rossicci-gialla, non effervescente, contenente cristalli d'amibite bianca lamellosa e gruppi di frammenti di calcare compatte, nericcio, un po' bituminoso, effervescente, e solubile nell'acido cloridrico che sembrano risultare dalla distensione di frammenti più grossi.	tra m. 9753 e 9759	tra m. 2457 e 2451
183	Calcare nero, compatte bituminoso, poco effervescente (dolomitico) con vene d'amibite lamellare bianca	a metri 9736	a metri 2454.

N ^o d'ordine	Descrizione delle rocce	Distanze a cui sono state prese le rocce	
		da Bastinocchia	da Modane
42. 154.	Anidrite bianca saccharoide contenente piccoli noccioli irregolari di talco bigio-verdici in pagliozze agglomerate	a metri 9738	a metri 2432.
155.	Salmaie rosse con anidrite nel talco verdicci	9738	2432.
44. 156.	Calce sabbia verde-chiara, untuosa al tatto, con vene irregolari d'anidrite bianca saccharoide	tra m. 9746 e 9746	tra m. 2430 e 2476.
487.	sabbioso, verde-chiara, dolcia al tatto, con vene d'anidrite rossa cristallina	a metri 9743	a metri 2477
158.	Fedra	9745	2475
159.	Quarzo bigio vetrosa con talco verdicci, e anidrite lamellare lucente.	9746	2474.

N ^o d'ordine	Descrizione delle rocce	Distanze a cui sono state prese le rocce	
		da Bastinocchia	da Modane
190.	Quarzo violacea con talco verdicci, contenente piccoli noccioli di anidrite.	a metri 9746	a metri 2474.
46. 191.	granosa con frattura grossa leggermente appannata con tinte verdi e violacee contenente alcune pietre.	9747	2473
192.	bigia granosa con gesso lamellare e calcare spatico.	9747	2473
39. 193.	granosa con frattura grossa tinte verdi e violacee, superficie coperta d'anidrite con cui era aderente e sommersa di numerosi cristalli di pirite di ferro, che appaiono anche nell'interno del frammento.	9748	2472.
38. 194.	bianco-lattato, con frattura irregolare.	9773	2467.

N° d'ordine		Descrizione delle rocce	Distanze a cui sono state prese le rocce	
Banni	Alvoni		da Bardonecchia	da Andorno
36.	195.	Teste taloso verdicci, ustoso al tatto, analogo ai n° 196, 199 e 200, intercalate nella quarzite.	a metri 9785	a metri 2435.
35.	196.	Quarzite bianca-granosa, con frattura grassa, avente sulla superficie di separazione alcune tracce di materia talosa.	9795	2425
34.	197.	Bianca granosa, con frattura grassa, con tracce di struttura siltosa e di tinte gialliccie, racchiudente alcune lamiette riposte nelle fessure.	9890	2330
33.	198.	Bianca granosa, siltosa in lamelle curve coperte da pagliuzze verdiccie, d'apparenza talosa e racchiudente anidrite lamellare rossa di leggero sapore salato.	10009	2211.
32.	199.	Anidrite bianca laminare nella	10150	2159

N° d'ordine		Descrizione delle rocce	Distanze a cui sono state prese le rocce	
Banni	Alvoni		da Bardonecchia	da Andorno
		teste taloso verdicci intercalate nella quarzite		
31.	200.	Anidrite bianca laminare, intercalata nella quarzite e contenente anidrite irregolari di una sostanza bianchiccia di apparenza scattolosa (Kernarg?) come pure del talo.	a metri 10032	a metri 2158.
30.	201.	Quarzite granosa, con frattura grassa e leggero tinte verdice e violaceo, avente la superficie di separazione degli strati ricoperta di pagliuzze di apparenza talosa. Contiene uno scattoloso d'anidrite leggerissima, laminare.	a metri 10039	a metri 2151.
29.	202.	granosa con frattura grassa, violacea avente la superficie degli strati coperta da pagliuzze d'apparenza talosa.	a metri 10049	a metri 2171

N° ordine	Descrizione della roccia	Distanze a cui sono state prese le rocce	
		da Bardonecchia	da Avinone
25. 203.	Quarzo granoso brucchiato di aspetto grasso nella frattura, con pirite e vene d'anidrite cristallizzate.	a metri 10064	a metri 2156.
27. 204. (2)	a grana fina, bigio-rossiccio pallido, con frattura grossa e superficie di separazione degli straticelli ondulati, e coperte da pagliuzze d'apparenza talosa, con vene d'anidrite.	10066	2156
26. 205.	a grana fina, bigio-scuro, con frattura grossa e superficie di separazione ondulata, lucente coperte da pagliuzze d'apparenza talosa, con vene d'anidrite bianca cristallizzata.	10067, 10	2152, 90.
28. 206.	bigio granoso, con frattura grossa, contenente una vena di quarzo taloso bianco con squa	10069, 35	2150, 65

N° ordine	Descrizione della roccia	Distanze a cui sono state prese le rocce	
		da Bardonecchia	da Avinone
	vene talose, alcune pirite, e anidrite, alla base del saraceno antra effere		
207.	Quarzo bigio, ustoso, con talosa bigia, lucente attraversato da una vena di quarzo con anidrite.	a metri 10111, 40	2145, 60
210.	ustoso bigio colto facciai coperte di talosa bigio-rossiccio, lucente.	10115, 69	2141, 51
209.	ustoso, colto facciai coperte di talosa bigio-rossiccio, e contenente lammine d'anidrite.	10116, 11	2139, 50.
24. 211.	Grate talose ustose ustose al tatto in straticelli ondulati.	10130	2090
23. 211. (2)	quarzo taloso bianco con superficie micacee brillanti squa	10154	2035

N° d'ordine		Descrizione delle rocce	Distanze a cui sono state prese le rocce	
Primi	Secondi		da Bardonecchia	da Aoste
		attraversate da vene di carbonati di calce cristalline.		
22.	212.	Scisti micacei verdicci, profondamente metamorfici.	a metri 11193	a metri 2027
24.	213.	Quarzo ialino con dolomia lamellata, mica, clorite e pirite, in vene nel gres.	11355	1568
26.	214.	Gres quarzoso bigio, con superficie micacea, brillante.	11573	1707
19.	215.	quarzoso nero, a grana fina, in straticelli bellissimi e con superficie micacea lucente.	11634	1556
18.	216.	Schistaceità, var. commissionali nella Aoste.	11198	1425
17.	217. (2)	Scisti argillosi e gres a grana fina, micaceo di color segue	10532	1355

N° d'ordine		Descrizione delle rocce	Distanze a cui sono state prese le rocce	
Primi	Secondi		da Bardonecchia	da Aoste
		L'ardesia, simile a quella dove si trovano spesso impronte dei vegetali che accompagnano ordinariamente l'anticoite.		
16.	218. (2)	Conglomerato nero con noccioli di quarzo ialino fini e ramificati nella matrice, in cui si sono laminette micacee brillanti.	a metri 10547	a metri 1323
15.	219. (2)	Conglomerato nero con noccioli di quarzo ialino, pezzi di scisti-ardesia, laminette di anticoite, e pirite.	10548	1372
14.	220. (5)	nero i cui cristalli quarzosi sono schiacciati, spina ellipsoideale, e lo scisto che li avvolge ha l'aspetto taloso. Vi sono parecchie matrici che diversi segue	10548	1313 1372

N ^o l'ordine Rosa. Anni	Descrizione delle rocce	Distanze a cui sono state prese le rocce	
		da Bardonecchia	da Aodane
	franc. l'una dall'altra, pella tinta, per la grossezza e forma dei cristalli quarzosi, pella struttura ecc.		
13. 221. (2)	Gres scistoso, leggermente calcareo, bigio, con superficie micacea brillante.	a metri 11959	a metri 1231
12. 222.	Geste argillose e gres, a grana finissima, un poco micaceo, di color d'ardesia, con super- ficie lucente, d'aspetto flosco, analogo ai n ^o 230. 232. 233.	10992	1221.
11. 223. (2)	Gres scistoso a grana finissima, leggermente calcareo, bigio con superficie micacea brillante.	11084	1136.
10. 224. (2)	scistoso bigio con superficie micacea brillante.	11119	1102.
9. 225.	Geste bigio-scuro, leggermente	11430	790.

N ^o l'ordine Rosa. Anni	Descrizione delle rocce	Distanze a cui sono state prese le rocce	
		da Bardonecchia	da Aodane
	calcareo con superficie lucente.		
8. 226.	Geste argillo-quarzose nere, con superficie di schistosi- mente, contenente venure di antimonio, consimile a quella che forma ordinarmente il tetto e il muro degli stadi d'antimonio.	a metri 11569	a metri 226. ²¹⁸
7. 227.	Quarzo calcareo bianco con spato calcareo, dolomia lamellare, talco, sericite e pirite, in vene nei scisti.	11791	429.
6. 228.	Geste argillose con struttura fi- nissima distaccata, con super- ficie lucente, di color nero.	11538	385.
5. 229.	argillo-calcareo con superficie lucente di color nero.	11848	375.

Distanza	Descrizione della roccia	Distanza a cui sono state prese le rocce	
		da Bastinaccio	da Cologno
4. 230. 12/	Seste argillese a grana fina, un po' micacee, di color di ardesia, con struttura sensib. mente fibrosa.	a metri 1180	a metri 370.
3. 231. 12/	Quarzo silice bianco, con un po' di clorite, in vene nelle seste argillose.	1188	365.
2. 232. 12/	Seste argillose con struttura fibrosa, di color d'ardesia, e contengono pirite.	1197	253.
1. 233. 12/	argillose e gres a grana finissima, un po' micacee, di color d'ardesia, contengono pirite.	1198	252.

Distanza	Descrizione della roccia	Distanza a cui sono state prese le rocce	
		da Bastinaccio	da Cologno

Paradisi

Descrizione dell'anno

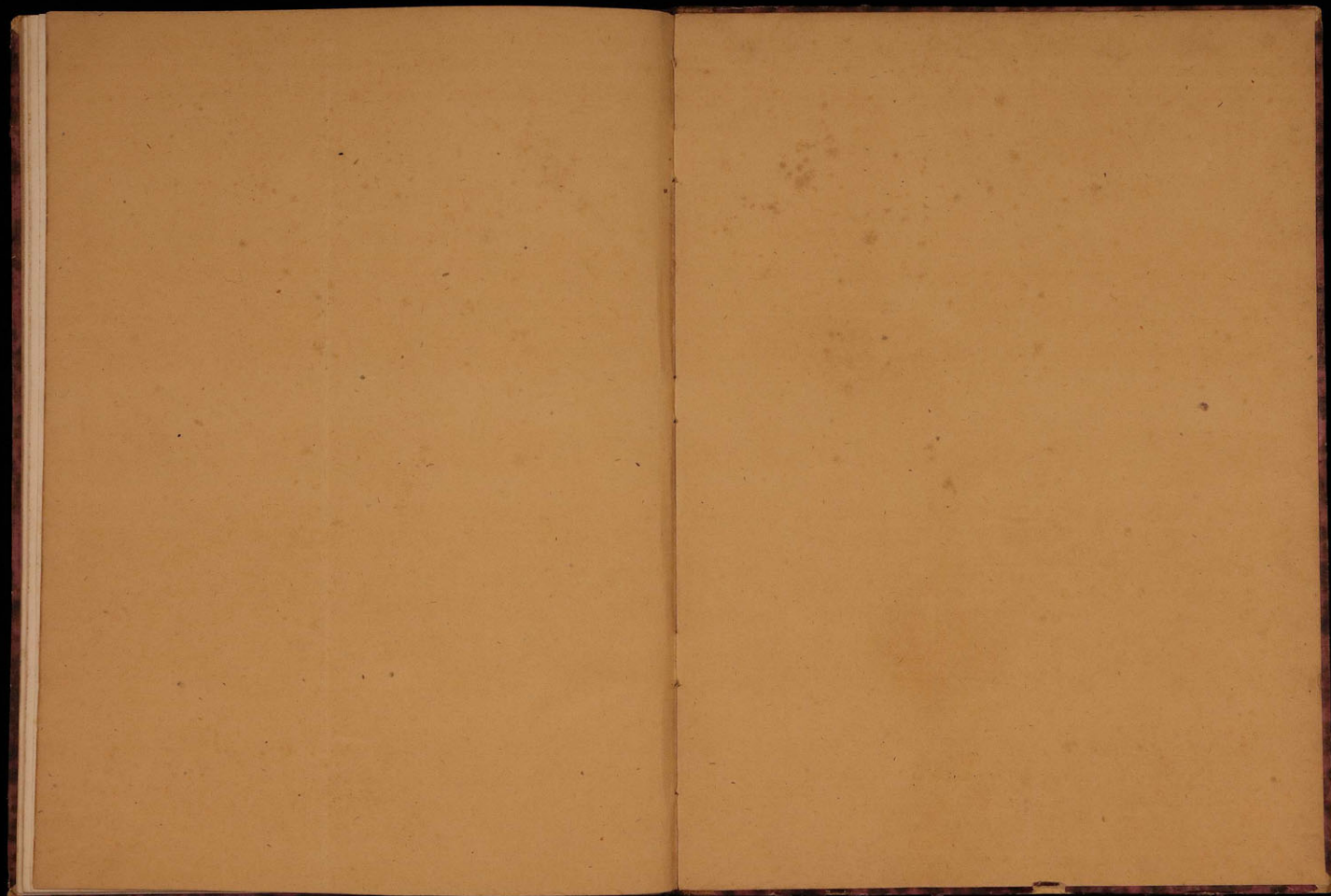
Descrizione a cui sono state prese le prove

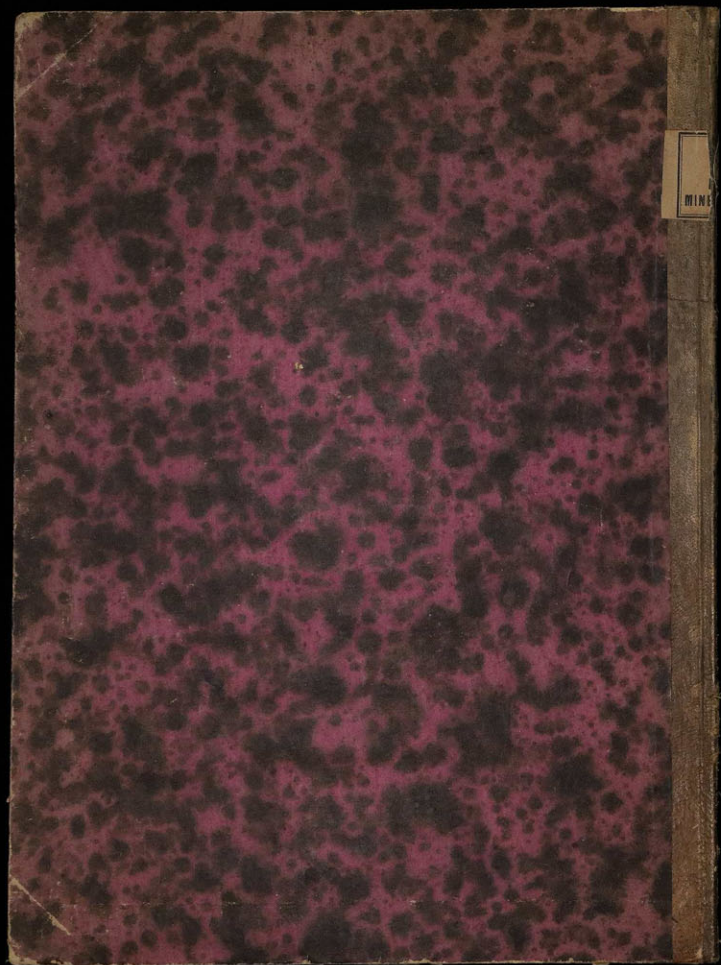
Descr. Anni

da Bardonecchia

da Andorno

Museo





MINE